

# Beo4

Guida

# Indice

## Uso del telecomando Beo4, 3

### Tasti Beo4 in dettaglio, 4

- Uso quotidiano e avanzato dei tasti del Beo4

### Personalizzazione del Beo4, 5

- Aggiunta di un "tasto" supplementare
- Spostamento di "tasti" supplementari
- Rimozione di un "tasto" supplementare
- Configurazione del Beo4
- Zone del Beo4 (ZONE?)
- Opzioni del Beo4 (OPTION?)
- Configurazione del Beo4 (VIDEO?)
- Modalità del Beo4 (MODE?)
- Resettaggio del Beo4 (RESET?)

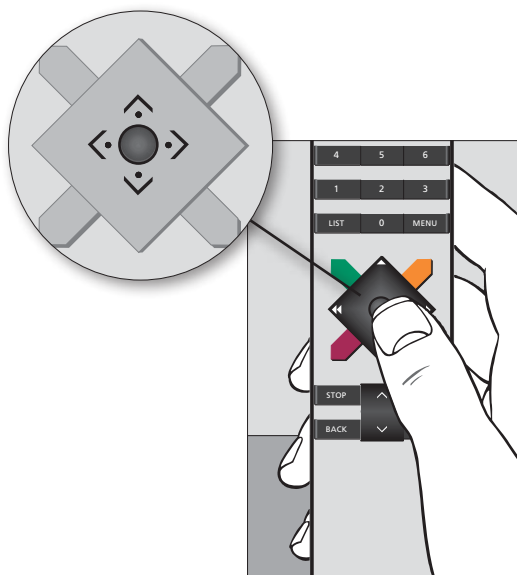
### Conversione, 12

### Manutenzione, 13

- Pulizia del Beo4
- Sostituzione delle batterie

### Glossario, 14

## Uso del telecomando Beo4



Le funzioni possono essere attivate premendo un singolo tasto sul Beo4 o una serie di tasti secondo una sequenza logica e diretta.

Il telecomando Beo4 incorpora inoltre molte più funzioni di quelle correntemente assegnate ai tasti: è per esempio possibile azionare fonti aggiuntive o richiamarle tramite il display. I "tasti" per queste funzioni possono essere richiamati sul display del Beo4 tramite il tasto LIST. [Per ulteriori informazioni, vedere il capitolo "Personalizzazione del Beo4".](#)

## Tasti del Beo4 in dettaglio



*Spostare il mouse sull'immagine per ulteriori informazioni sui tasti del Beo4.*

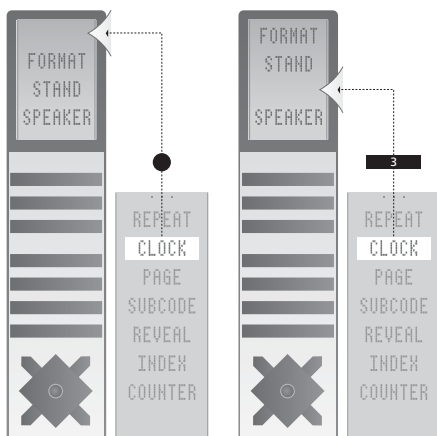
## Personalizzazione del Beo4

Il Beo4 è dotato di tasti che consentono di gestire con il telecomando un ampio numero di funzioni e di un display che consente di accedere a ulteriori funzioni.

Ogni volta che una fonte (TV, RADIO e così via) viene visualizzata sul display del Beo4, è possibile premere il tasto LIST e visualizzare funzioni supplementari che consentono di utilizzare la fonte, proprio come se si impiegassero tasti supplementari. È inoltre possibile attivare dispositivi supplementari collegati al televisore.

Il Beo4 può essere personalizzato per adattarlo al proprio prodotto, modificando l'ordine di visualizzazione delle funzioni supplementari quando vengono richiamate.

Tenere presente che nel Beo4 è incluso un elenco di tutte le funzioni audio e video aggiuntive di Bang & Olufsen, sebbene solamente le funzioni supportate dal prodotto siano utilizzabili quando vengono richiamate sul display del Beo4.

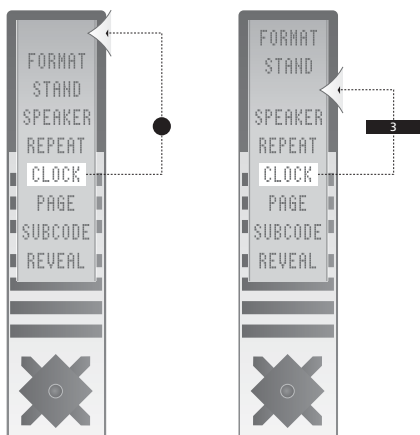


*È possibile aggiungere un "tasto" supplementare al Beo4, in una posizione preimpostata o in una posizione specifica.*

### Aggiunta di un "tasto" supplementare

Quando si aggiunge una nuova funzione all'elenco delle funzioni del Beo4, è possibile richiamare il nuovo "tasto" sul display del telecomando.

- > Premere senza rilasciare il tasto di standby.
- > Premere **LIST** per accedere alla funzione di configurazione del Beo4.
- > Rilasciare entrambi i tasti. **ADD?** viene visualizzato sul display.
- > Premere il tasto **centrale** e usare  $\blacktriangle$  per selezionare AV?, LIGHT? oppure CNTROL?
- > Premere il tasto **centrale** per richiamare l'elenco dei "tasti" supplementari disponibili. Il primo "tasto" viene visualizzato sul display e lampeggia.
- > Premere  $\blacktriangle$  oppure  $\blacktriangledown$  per scorrere, avanti o indietro, l'elenco di tutti i "tasti" supplementari.
- > Premere il tasto **centrale** per aggiungere e collocare il "tasto" nella posizione preimpostata nell'elenco, oppure ...
- > ... premere **1 – 9** per inserire il "tasto" in una posizione specifica nell'elenco.
- > Viene visualizzato **ADDED**, a indicare che il "tasto" è stato aggiunto.  
Premere senza rilasciare **BACK** per uscire dal menu di configurazione.



*È possibile spostare i "tasti" supplementari sia in cima all'elenco che in una posizione specifica.*

### **Spostamento di "tasti" supplementari**

È possibile riorganizzare l'ordine in cui i "tasti" supplementari vengono visualizzati quando si preme il tasto LIST.

- > Premere senza rilasciare il tasto di standby.
- > Premere **LIST** per accedere alla funzione di configurazione del Beo4.
- > Rilasciare entrambi i tasti. ADD? viene visualizzato sul display.
- > Premere **LIST** oppure  $\blacktriangle$  per visualizzare MOVE? sul Beo4.
- > Premere il tasto **centrale** e usare  $\blacktriangle$  per selezionare [AV?](#), [LIGHT?](#) oppure [CNTROL?](#)
- > Premere il tasto **centrale** per richiamare l'elenco dei "tasti" supplementari. Sul display viene visualizzato il primo "tasto".
- > Premere  $\blacktriangle$  oppure  $\blacktriangledown$  per scorrere, avanti o indietro, l'elenco di tutti i "tasti" supplementari.
- > Premere il tasto **centrale** per spostare e posizionare il "tasto" visualizzato al primo posto dell'elenco, oppure...
- > ... premere **1 – 9** per spostare il "tasto" in una posizione specifica nell'elenco.
- > Viene visualizzato MOVED, a indicare che il "tasto" è stato spostato.  
Premere senza rilasciare **BACK** per uscire dal menu di configurazione.

### Rimozione di un "tasto" supplementare

È possibile rimuovere qualsiasi "tasto" supplementare che si renda disponibile premendo il tasto LIST.

- > Premere senza rilasciare il tasto di standby.
- > Premere **LIST** per accedere alla funzione di configurazione del Beo4.
- > Rilasciare entrambi i tasti. ADD? viene visualizzato sul display.
- > Premere **LIST** oppure **↕** per visualizzare REMOVE? sul Beo4.
- > Premere il tasto **centrale** e usare **↕** per selezionare [AV?](#), [LIGHT?](#) oppure [CONTROL?](#)
- > Premere il tasto **centrale** per richiamare l'elenco dei "tasti" supplementari. Sul display viene visualizzato il primo "tasto".
- > Premere **↕** oppure **↴** per scorrere, avanti o indietro, l'elenco di tutti i "tasti" supplementari.
- > Premere il tasto **centrale** per rimuovere il "tasto" visualizzato sul display.
- > Viene visualizzato il messaggio REMOVED, a indicare che il "tasto" è stato rimosso. Premere senza rilasciare **BACK** per uscire dal menu di configurazione.



### Configurazione del Beo4

Se si acquista un nuovo Beo4, è possibile configurarlo per il proprio televisore.

- > Premere senza rilasciare il tasto di standby.
- > Premere **LIST** per accedere alla funzione di configurazione del Beo4.
- > Rilasciare entrambi i tasti. **ADD?** viene visualizzato sul display.
- > Premere **LIST** oppure **▲** per visualizzare [ZONE?](#), [CONFIG?](#) oppure [MODE?](#) sul Beo4.
- > Premere il tasto **centrale** per selezionare la configurazione desiderata.
- > Premere **▲** oppure **▼** per visualizzare la configurazione desiderata sul Beo4.
- > Premere il tasto **centrale** per memorizzare la configurazione.
- > Sul display viene visualizzato il messaggio **STORED**, a indicare che la configurazione è stata memorizzata. Premere senza rilasciare **BACK** per uscire dal menu di configurazione.

### Zone del Beo4 (ZONE?)

**ALL** Utilizzato se si dispone di un Beo4 in ogni stanza per tutti i prodotti (impostazione predefinita).

**VIDEO** Utilizzato se si dispone di più di un Beo4 in una stanza e si desidera usarlo per attivare fonti video e audio tramite il prodotto video.

**AUDIO** Utilizzato se si dispone di più di un Beo4 in una stanza e si desidera usarlo per attivare fonti audio e video tramite il prodotto audio.

**LINK** Utilizzato se si dispone di più di un televisore nella stessa stanza (Opzione 4). Per ulteriori informazioni, vedere la Guida in dotazione con il prodotto.

**Opzioni del Beo4 (OPTION?)**

Viene visualizzato se si accede al Beo4 in modalità configurazione. Consente di pre-programmare una configurazione di un impianto Bang & Olufsen.

V.OPT Opzioni video

A.OPT Opzioni audio

L.OPT Opzioni di collegamento

Per ulteriori informazioni, vedere la Guida in dotazione con il prodotto.

**Configurazione del Beo4 (VIDEO?)**

Per selezionare una configurazione del prodotto video dedicata per il Beo4.

**VIDEO 5** Supporta ad esempio prodotti video per i mercati americani ed europei.

**VIDEO 6** Supporta ad esempio il BeoVision Avant e modelli precedenti del BeoVision MX.

Per ulteriori informazioni, contattare il proprio rivenditore Bang & Olufsen.

### **Modalità del Beo4 (MODE?)**

**MODE 1** Quando un telecomando Beo4 si trova in MODE 1, il tasto di navigazione è utilizzato per i menu e l'uso di menu e fonti è separato.

MODE 1 va utilizzato se:

- tutti i televisori nella configurazione video contengono i menu "TELECOMANDO" o "IMPOSTAZIONE BEO4" e questo è impostato su "TASTO NAVIGAZIONE".

**MODE 2** Quando un telecomando Beo4 si trova in MODE 2, il tasto di navigazione non funziona e l'uso di menu e fonti non è separato.

MODE 2 va utilizzato se:

- uno dei televisori nella configurazione video non contiene i menu "TELECOMANDO" e "IMPOSTAZIONE BEO4", oppure...
- ...si utilizza un telecomando Beo4 senza il tasto di navigazione nella configurazione video.

Impostare i menu "TELECOMANDO" o "IMPOSTAZIONE BEO4" su "NO TASTO NAVIGAZIONE", ove possibile.

### **Resettaggio del Beo4 (RESET?)**

Per resettare il Beo4 sulle impostazioni predefinite; tutte le impostazioni saranno eliminate. Selezionare RESET? dal menu LIST.

## Conversione



Beo4

- modello 1710



Beo4

- modello 1621/22/24/25

### Nuove funzioni del Beo4 (modello 1710)

**RECORD** è nel menu LIST e viene utilizzato per effettuare una registrazione.

**PLAY** avvia la riproduzione di un DVD, una registrazione, ecc.

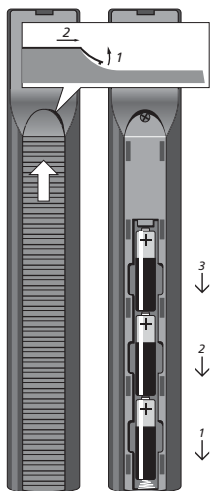
**BACK** è utilizzato per tornare indietro nei menu e per chiudere il menu LIST.

**STOP** è utilizzato per arrestare la riproduzione di una fonte, esempio un DVD.

*I tasti di navigazione e quello centrale (in precedenza GO) sono utilizzati per i menu.*

*I tasti freccia sono utilizzati per comandare le fonti.*

## Manutenzione



**ATTENZIONE!** Non esporre le batterie a calore eccessivo, come luce del sole, fiamme o simili!

### Pulizia del Beo4

Pulire il telecomando Beo4 con un panno morbido, privo di peli e ben strizzato.

### Sostituzione delle batterie

Quando sul display del Beo4 viene visualizzato BATTERY, è necessario sostituire le batterie del telecomando.

Il Beo4 utilizza tre batterie (ubicate sotto il coperchio, sul retro). Si consiglia di usare solo batterie alcaline da 1,5 volt (formato AAA).

Sostituire le batterie come mostrato nell'illustrazione.

Dopo la sostituzione delle batterie, TV verrà visualizzato sul display dopo circa 10 secondi. Il telecomando Beo4 è ora pronto per l'uso.

*Nota: si consiglia di tenere in posizione le batterie con un dito finché il coperchio non viene completamente chiuso.*

## Glossario

### A

**A.AUX (fonte audio ausiliare)** Per l'attivazione di un apparecchio aggiuntivo collegato all'impianto audio Bang & Olufsen.

**ADD?** Visualizzato come opzione nella modalità di impostazione del Beo4.

Consente di aggiungere "tasti" addizionali al display del Beo4. [Consultare "Aggiunta di un tasto supplementare"](#).

**A-DTV2** Per selezionare AV e quindi DTV2.

**A-DVD2 (registratore video AV 2)** Per selezionare AV e quindi DVD2.

**A.MEM (registratore audio)** Viene visualizzato sul display quando viene premuto il tasto AMEM del Beo4. Qualsiasi operazione eseguita successivamente con il Beo4 interesserà direttamente il registratore audio Bang & Olufsen.

**A.MEM2** Per attivare un secondo registratore audio collegato all'impianto audio Bang & Olufsen.

**A-N.MUS (AV Net music)** Per selezionare AV e quindi N.MUSIC.

**A-N.RA (AV Net radio)** Per selezionare AV e quindi N.RADIO.

**A.OPT (opzione audio)** Per la programmazione della configurazione di sistema di un impianto audio.

**A-PC (AV PC)** Per selezionare AV e quindi PC.

**A.SETUP (configurazione audio)** Consente l'accesso a un elenco di "tasti" aggiuntivi necessari per la regolazione dell'audio di alcuni impianti audio Bang & Olufsen. **A.SETUP** deve essere aggiunto per poter visualizzare i seguenti »tasti« per la regolazione dell'audio:

**BASS** – consente di regolare i livelli dei bassi in un impianto audio;

[consultare BASS per ulteriori informazioni.](#)

**TREBLE** – consente di regolare i livelli degli alti in un impianto audio;

[consultare TREBLE per ulteriori informazioni.](#)

**LOUDNSS (intensità sonora)** – consente di attivare/disattivare (on/off) l'intensità sonora; [per ulteriori informazioni, vedere LOUDNSS.](#)

**AV** Indica che la funzione audio/video è attivata, ad es. se si sta distribuendo l'audio TV ai diffusori collegati ad un impianto audio, o viceversa. Ciò è possibile soltanto se gli impianti audio/video sono collegati fra loro.

**AV?** Per la configurazione delle impostazioni AV. [Consultare AV.](#)

**A-V.AUX (AV V.AUX)** Per selezionare AV e quindi V.AUX.

### B

**BASS** Per la regolazione del livello dei bassi in alcuni impianti Bang & Olufsen.

Per accedere a BASS, è necessario aggiungere [A.SETUP](#) oppure [V.SETUP](#), a seconda delle esigenze.

**BATTERY** Indica che è necessario sostituire le batterie del telecomando Beo4.

**BOOK** Per uso futuro.

## C

**CAMERA (Camcorder)** Per selezionare l'ingresso CamCorder sugli impianti video Bang & Olufsen.

**CD (lettore compact disc)** Viene visualizzato sul display quando si preme il pulsante CD sul Beo4. Qualsiasi operazione effettuata sul Beo4 interesserà direttamente il lettore CD Bang & Olufsen.

**CLEAR** Per l'eliminazione dei numeri dei programmi su televisori Bang & Olufsen più recenti. Per accedere a **CLEAR**, si deve prima aggiungere [V.SETUP](#).

**CLOCK** Visualizza l'ora su alcuni prodotti Bang & Olufsen. Per ulteriori informazioni, vedere la Guida dell'utente.

**CONTROL?** Per configurare il controllo di finestre, tende, ecc. [Consultare CONTROL.](#)

**CONFIG?** Consente di programmare una configurazione dedicata di un prodotto sul Beo4.

**CONTROL** Utilizzato per comandare prodotti di altra marca (non Bang & Olufsen), per es. finestre, tende, ecc.

**COUNTER (posizione contatore)** Consente di reperire una posizione specifica su una videocassetta utilizzando l'apposito contatore. Premere LIST più volte fino a visualizzare **COUNTER** sul display del Beo4 e quindi immettere la posizione desiderata utilizzando i tasti numerici.

## D

**DTV (TV digitale)** Viene visualizzato sul display quando si preme il pulsante DTV del Beo4. Qualsiasi operazione eseguita successivamente con Beo4 interesserà la fonte TV digitale Bang & Olufsen.

**DTV2** Per la selezione di un qualsiasi dispositivo video aggiuntivo collegato all'impianto video Bang & Olufsen. Premere il tasto centrale.

**DVD (digital versatile disc e Blu-ray)** Viene visualizzato sul display quando si preme il pulsante DVD del Beo4. Qualsiasi operazione effettuata sul Beo4 interesserà direttamente il lettore DVD.

**DVD2 (secondo lettore DVD o videoregistratore)** Attiva un secondo videoregistratore collegato all'impianto video Bang & Olufsen.

## E

**EDIT** Utilizzato per la riproduzione di una sequenza preprogrammata di brani di CD sul BeoSound 9000.

## F

**FORMAT (formato immagine)** Per l'ottimizzazione del formato dell'immagine su un impianto video Bang & Olufsen. Per ulteriori informazioni, vedere la Guida dell'utente.

## G

**GAME** Utilizzato quando si usa il televisore come monitor per videogiochi. **GAME** minimizza il ritardo causato dall'elaborazione del segnale.

## I

**INDEX (pagina indice televideo)** Richiama la pagina dell'indice del televideo (p.100). Aggiungere **INDEX** all'elenco delle funzioni del Beo4. Accedere al televideo premendo TEXT e quindi più volte LIST per visualizzare **INDEX** sul display del Beo4 e premere infine il tasto centrale per richiamare la pagina.

## J

**JOIN** È una funzione Master Link. Premere più volte LIST fino a richiamare **JOIN** sul display del Beo4. Si è collegati alla fonte attiva dell'impianto. In modalità standby, la fonte utilizzata è "radio".

## L

**LAMP (comando luce lampada)** Per l'accensione di una determinata lampada nella configurazione dell'impianto d'illuminazione; richiede l'installazione di una apposita centralina Bang & Olufsen. Premere LIST per visualizzare **LAMP** sul display del Beo4, aggiungere il "tasto" se non è già disponibile e quindi digitare il numero di una lampada (1 – 9).

**LARGE (televideo: grande)** Utilizzato su alcuni TV Bang & Olufsen per ingrandire la pagina del televideo visualizzata. Accedere al televideo e quindi premere più volte LIST per visualizzare **LARGE** sul display del Beo4 e premere infine il tasto centrale per ingrandire parte della pagina. Premere il tasto centrale per ingrandire la seconda metà della pagina e premere di nuovo il tasto centrale per ripristinare le normali dimensioni della pagina del televideo.

**L-DTV2** Per selezionare LINK e quindi DTV2.

**L-DVD2 (collegamento di un secondo lettore DVD o videoregistratore)**  
Per selezionare **LINK** e quindi **DVD2**.

**LIGHT (controllo luci)** Viene visualizzato sul display quando viene premuto il pulsante LIGHT del Beo4. Qualsiasi operazione effettuata sul Beo4 interesserà direttamente il controllo delle luci Bang & Olufsen.

**LIGHT?** Per la configurazione delle impostazioni delle luci. [Consultare LIGHT.](#)



**LINK** Deve essere utilizzato laddove l'uso di un tasto LINK è normalmente specificato. **LINK** deve essere aggiunto sul Beo4 per poter usufruire delle seguenti configurazioni:

1. Se si desidera accedere a un decoder nella stanza principale da una stanza con collegamento video.
2. Se la stessa fonte è disponibile sia nella stanza collegata sia nella stanza principale, ad es. se dalla stanza collegata si desidera accedere a un videoregistratore nella stanza principale.
3. Se un prodotto di una stanza collegata, per esempio un BeoLab 3500 o un secondo televisore, viene posizionato nella stessa stanza come prodotto da stanza principale sull'opzione 4.

**LINK-AV (collegamento audio/video)** Utilizzato per distribuire l'audio stereo dell'impianto video principale Bang & Olufsen in una stanza collegata con una fonte video secondaria, generalmente un televisore. Questa funzione è utile quando un decoder TV è collegato all'impianto video principale. Per aggiungerlo all'elenco delle funzioni del Beo4, premere LIST per visualizzare **LINK-AV** e poi premere TV.

**L-N.MUS** Per selezionare N.MUSIC in una stanza collegata.

**L-N.RA** Per selezionare N.RADIO in una stanza collegata.

**L.OPT (opzione di collegamento)** Per la programmazione di una configurazione di sistema per prodotti di una stanza collegata. Utilizzare **L.OPT** per programmare un'opzione di collegamento.

**LOUDNSS (intensità sonora)** Per attivare o disattivare la funzione loudness (intensità sonora) in alcuni impianti Bang & Olufsen. **LOUDNSS** è disponibile soltanto se i tasti [A.SETUP](#) o [V.SETUP](#) sono stati aggiunti. La funzione dell'intensità sonora compensa la ridotta sensibilità dell'udito in caso di frequenze alte e basse estremamente elevate o basse nell'ascolto a basso volume. Premere più volte LIST per visualizzare **LOUDNSS** sul display del Beo4 e premere quindi più volte il tasto centrale per attivare o disattivare "loudness". Se si desidera memorizzare tale regolazione, [vedere S.STORE \(memorizzazione audio\) per ulteriori informazioni](#).

**L-PC (Link PC)** Per selezionare **LINK** e quindi **PC**.

**L-V.AUX (Link V.AUX)** Utilizzato in alcune situazioni per distribuire il segnale del set-top box alla stanza collegata.

## M

**MIX (televideo: Mix)** Utilizzato su alcuni televisori Bang & Olufsen per sovrapporre la pagina del televideo all'immagine televisiva. Accedere al televideo e quindi premere più volte LIST per visualizzare **MIX** sul display del Beo4 e premere infine il tasto centrale.

**MODE?** Per impostare la modalità corretta del Beo4, a seconda della configurazione. [Consultare "Modalità del Beo4 \(MODE?\)"](#).

**MOTS (More Of The Same)** Utilizzato per attivare la funzione MOTS di un prodotto audio.

**MOVE?** Viene visualizzato come opzione nella modalità di configurazione del Beo4; consente di riordinare la sequenza nella quale vengono visualizzati i "tasti" aggiuntivi sul display del Beo4. [Consultare "Spostamento di tasti supplementari"](#).

## **N**

**N.MUSIC (Net music)** Per riprodurre brani musicali in formato mp3 e wma. Qualsiasi operazione effettuata sul Beo4 interesserà direttamente il lettore N.MUSIC, per esempio il BeoSound 5.

**N.RADIO (Net radio)** Per l'accesso a emittenti radio su Internet. Qualsiasi operazione effettuata sul Beo4 interesserà direttamente il lettore N.RADIO, per esempio il BeoSound 5.

## **O**

**OPTION? (programmazione di Option)**

*V.OPT (opzione video)*

*A.OPT (opzione audio)*

*L.OPT (opzione di collegamento)*

## **P**

**PAGE (selezione pagina televideo)** Per la selezione delle pagine del televideo su alcuni televisori Bang & Olufsen (con i quali, per ottenere l'accesso, è di solito necessario premere GO TO).

**PC** Per l'attivazione di un qualsiasi dispositivo video aggiuntivo collegato all'impianto video Bang & Olufsen. Premere il tasto centrale.

**P-DTV2** Per visualizzare DTV2 nell'immagine, sulla destra. [Consultare P-AND-P.](#)

**P-DVD2 (videoregistratore immagine in immagine 2)** Per visualizzare DVD2 nell'immagine sulla destra.

**P-AND-P (immagine in immagine)** Per eseguire la funzione immagine nell'immagine su alcuni televisori Bang & Olufsen. Ad esempio, premere il pulsante TV per richiamare la fonte TV nell'immagine sulla destra.

**PICTURE** Per la gestione delle diverse funzioni relative al pulsante PICTURE su altri telecomandi Bang & Olufsen di nuova generazione. In impianti video meno recenti, può essere correlato a funzioni quali lo stand motorizzato, l'immagine nell'immagine e la regolazione dell'immagine. [V.SETUP](#) deve essere aggiunto per poter accedere a **PICTURE**.

**PLAY** Utilizzato per avviare la riproduzione di un DVD, una registrazione, ecc.

**P.MUTE (disattivazione immagine)** Attiva o disattiva la visualizzazione dell'immagine. Premere LIST e  $\wedge$  oppure  $\vee$  per selezionare **P.MUTE** e premere il tasto centrale per modificare l'impostazione. Non disponibile in alcuni televisori.

**P-PC (PC immagine in immagine)** Per visualizzare PC nell'immagine sulla destra.

**P-V.AUX (immagine in immagine V.AUX)** Per visualizzare la fonte collegata alla presa V.AUX nell'immagine, sulla destra.

## R

**RADIO** Viene visualizzato sul display premendo il pulsante RADIO del Beo4. Qualsiasi operazione effettuata sul Beo4 interesserà direttamente la radio Bang & Olufsen.

**RANDOM (riproduzione casuale)** Per l'attivazione della funzione di riproduzione casuale nei più recenti lettori CD Bang & Olufsen. Con **RANDOM** visualizzato sul display, premere il tasto centrale.

**RECORD** Consente di avviare una registrazione su un registratore audio o video Bang & Olufsen. Disponibile nel menu LIST.

**RECORD2 (registrazione di A.MEM2 o DVD2)** Da aggiungere se si collega un secondo videoregistratore all'impianto video. Consente di avviare la registrazione su un secondo registratore audio o video Bang & Olufsen. Premere il tasto centrale due volte per avviare la registrazione.

**REMOVE?** Viene visualizzato nella modalità di configurazione del Beo4.

Consente di rimuovere "tasti" aggiuntivi dal display del Beo4. [Consultare "Rimozione di un tasto supplementare"](#).

**REPEAT (riproduzione ripetuta)** Per attivare la funzione della riproduzione ripetuta in alcuni lettori CD Bang & Olufsen, per esempio il BeoSound 9000. Con **REPEAT** visualizzato sul display, premere il tasto centrale.

**RESET** Per reimpostare le impostazioni video e audio sui livelli predefiniti. Premere il tasto centrale. Disponibile nel menu LIST.

**RESET?** Per reimpostare il prodotto sui valori predefiniti. [Consultare "Resettaggio del Beo4 \(RESET?\)"](#).

**RETURN (ritorno indietro nella registrazione)** Per l'esecuzione della funzione di ritorno indietro nella registrazione offerta da alcuni registratori a nastro Bang & Olufsen. Per ritornare al punto in cui è stata avviata la registrazione, premere il tasto centrale.

**REVEAL (visualizzazione televideo)** Per la visualizzazione delle informazioni non visibili del televideo nei televisori Bang & Olufsen.

## S

**SELECT** È utilizzato per programmare la riproduzione di una sequenza di compact disc sul BeoSound 9000.

**SETUP** Per l'installazione del controllo luci LC 2.

**SHIFT** Per la gestione di alcune funzioni correlate al funzionamento del set-top box in una stanza collegata. Altre funzioni possono inoltre richiedere che **SHIFT** venga visualizzato per primo.

**SLEEP** Per l'impostazione di uno "sleep timer" sul televisore con il Beo4.

Premere più volte LIST per visualizzare **SLEEP** sul display del Beo4 e premere quindi più volte il tasto centrale per impostare diversi "sleep timer".

**SOUND (audiolingua mono/stereo)** Per la commutazione fra le diverse tipologie di audio (mono/stereo/lingua) disponibili per un programma radio, TV o digitale. Premere diverse volte il tasto centrale.

**SP.DEMO (dimostrazione diffusore)** Per effettuare una dimostrazione dei diffusori dell'impianto in questione. Premere il tasto centrale.

**SPEAKER (diffusore)** Per selezionare il numero di diffusori desiderato – in una configurazione audio surround Bang & Olufsen. Premere 1 – 5.

**S.STORE (memorizzazione audio)** Per memorizzare le impostazioni relative alle modifiche audio effettuate. **S.STORE** è disponibile soltanto se [V.SETUP](#) o [A.SETUP](#) sono stati aggiunti.

**STAND** Per ruotare determinati impianti video Bang & Olufsen sui loro stand motorizzati.

**STORE** Per la memorizzazione delle modifiche alle impostazioni dei programmi/ immagini TV ([vedi V.SETUP](#)) e delle pagine preferite del televideo (pagine in memoria). Per la memorizzazione delle impostazioni delle luci Bang & Olufsen ([vedi LIGHT](#)). Premere il tasto centrale, immettere il nuovo codice con i tasti numerici e premere nuovamente il tasto centrale.

**SUBCODE (sottocodice televideo)** Per l'esecuzione della funzione di sottopagina del televideo in alcuni televisori Bang & Olufsen.

## T

**TEXT (televideo)** Viene visualizzato sul display quando si preme il tasto TEXT del Beo4. Qualsiasi operazione eseguita sul Beo4 attiverà la funzione del televideo (se il televideo è disponibile) sul canale televisivo che si sta guardando.

**TRACK** Per la selezione di singoli brani di un CD sul BeoSound 9000.

**TRACKNG (tracking)** Per la regolazione istantanea del tracking della videocassetta visionata.

**TREBLE** Per la regolazione degli alti in alcuni impianti Bang & Olufsen. TREBLE è disponibile soltanto se [A.SETUP](#) oppure [V.SETUP](#) sono stati aggiunti. Se si desidera memorizzare tale regolazione, [vedere S.STORE \(memorizzazione audio\) per ulteriori informazioni](#).

**TUNE (sintonizzazione di un'emittente)** Per la sintonizzazione delle emittenti su alcuni televisori Bang & Olufsen. **TUNE** è disponibile soltanto se [V.SETUP](#) è stato aggiunto.

**TURN** Per cambiare lato di riproduzione del nastro in alcuni registratori audio Bang & Olufsen. Su alcuni videoregistratori a cassetta Bang & Olufsen, **TURN** viene anche utilizzato per selezionare l'ingresso Camcorder nella modalità pausa di registrazione. Premere il tasto centrale.

**TV** Viene visualizzato sul display quando si preme il tasto TV del Beo4. Qualsiasi operazione effettuata sul Beo4 interesserà direttamente il televisore Bang & Olufsen.

## U

**UPDATE (aggiornamento televideo)** Per l'esecuzione della funzione di aggiornamento del televideo in alcuni televisori Bang & Olufsen. Premere il tasto centrale. Ripetere l'operazione per visualizzare la pagina aggiornata.

## V

**V.AUX (fonte video ausiliare)** Per l'attivazione di un apparecchio video aggiuntivo collegato all'impianto audio Bang & Olufsen. Premere il tasto centrale.

**V.AUX2 (fonte video ausiliare secondaria)** Per l'attivazione di un apparecchio video aggiuntivo collegato all'impianto audio Bang & Olufsen.

**VIDEO?** Per selezionare una configurazione del prodotto video dedicata per il Beo4. [Consultare "Configurazione del Beo4 \(VIDEO?\)".](#)

**VIDEO5**

**VIDEO6**

**V.MEM (videoregistratore)** Viene visualizzato sul display quando viene premuto il tasto VMEM del Beo4. Qualsiasi operazione eseguita successivamente con il telecomando interesserà direttamente il videoregistratore Bang & Olufsen.

**V.OPT (opzione video)** Per la programmazione di una configurazione di sistema per prodotti video.

**V.SETUP (configurazione video)** Offre accesso a un elenco di "tasti" supplementari, necessari per la configurazione di alcuni prodotti video Bang & Olufsen.

**STORE** Per memorizzare una regolazione o un valore predefinito; [consultare STORE per ulteriori informazioni.](#)

**BASS** Regolazione audio dei bassi; [consultare BASS per ulteriori informazioni.](#)

**TREBLE** Regolazione audio degli alti; [consultare TREBLE per ulteriori informazioni.](#)

**LOUDNSS (loudness)** Regolazione audio – per l'attivazione/disattivazione della funzione loudness; [consultare LOUDNSS per ulteriori informazioni.](#)

## **Z**

**ZONE** Impostazione del Beo4 su una zona, per stabilire, per esempio, quale prodotto debba attivare le fonti audio e video. [Consultare "Zone del Beo4"](#).

**ALL** Un Beo4 in ciascuna stanza.

**VIDEO** Più di un Beo4 in una stanza.

**AUDIO** Più di un Beo4 in una stanza.

**LINK** Per prodotti impostati sull'Opzione 4.